

Sandwich, galeria dintre două garaje de tablă

Text: Manuela Zipsi; Foto: Dan Vezentan



Din seria recuperării spațiilor industriale, Sandwich este un spațiu expozițional neconvențional care și-a găsit loc în incinta Combinatului Fondului Plastic din București. Ineditul și neconvenționalul constau în chiar natura spațiului aflat între două construcții, având dimensiunile de 1,5 x 8 m. Această realitate îi împinge și îi incită pe cei de la Sandwich să exploateze creativ potențialul locului din 2016. Proiectele prezente până acum la Sandwich s-au remarcat prin diversitate, punând accent pe componente diferite ale spațiului. Astfel, în cel dintâi proiect, „Măsuri de urgență” al lui Cristian Răduță, a fost valorificată înălțimea spațiului de 4,5 metri. Un proiect ulterior, semnat de Daniela Pălmariu, „Pool Party”, a creat un cadru participativ și un contrast între specificul industrial și piscină, obiect asociat, în general, cu luxul. Instalația lui Dan Vezentan denumită „Feed Me/No Gravity” s-a concretizat în apariția unui nou spațiu în spațiu – o cutie în care se putea intra pentru a privi în mod distorsionat realitatea. Iarna trecută a fost animată de un obiect pe

cât de fragil, pe atât de spectaculos. Este vorba despre expoziția „Iarna pe uliță” a Ralucăi Popa, un cub înzăpezit care a rezistat intemperiilor sezonului rece.

Până spre finalul lui iunie (24), expoziția curentă de la Sandwich este „Dan Perjovschi: World Attractions”. Artistul a pornit de la materialitatea galeriei (tabla) pentru a insera obiecte simbolice din întreaga lume. Expoziția se bucură de o participare internațională de excepție: Iara Boubnova de la ICA – Sofia Gallery, KIASMA Helsinki, NBK Berlin, Kunsthalle Hamburg, TATE Modern, MoMA, Arrow Factory Beijing și alții. Crezând mai mult în spațiile expoziționale alternative decât într-un muzeu înconjurat de ziduri, Dan Perjovschi vorbește despre filosofia Sandwich: „Sandwich e și o recuperare a sitului comun privatizat manual. Combinatul comun a ajuns ateliere private. Dacă nu erau aceste ateliere și acest soi de privatizare, praful se alegea de averea comună. Comunitatea, breasla e mereu chestionată. Sandwich este un răspuns la problemă.”

Între linii și semne Palatul Eforiei Kretzulescu

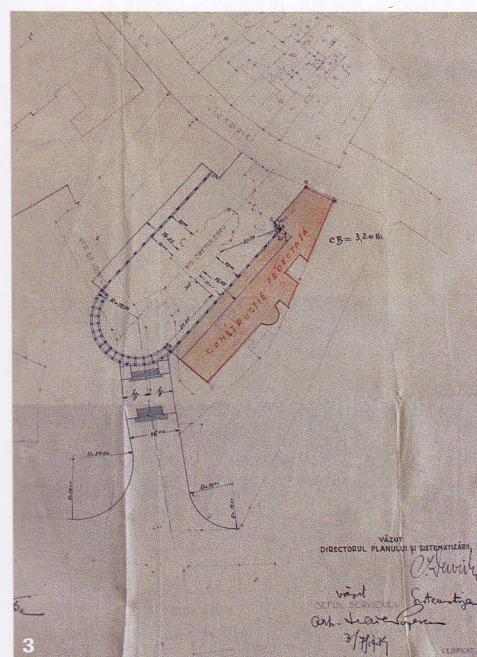
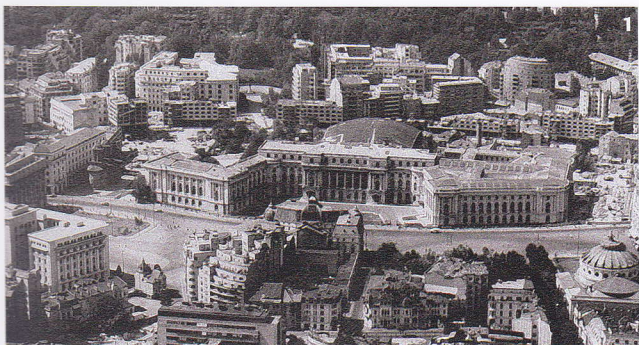
Text și foto: Sabina Soare

Clădirea Eforiei Kretzulescu*, situată pe un teren în pantă, într-un spațiu vag structurat, este rezultatul unor intervenții urbanistice începute în anii 1930: alinierea Căii Victoriei, extinderea Palatului Regal și amenajarea Pieței Palatului. În 1940, arhitectura elegantă cu accente renascentiste a imobilului Eforiei, situat în imediata apropiere a Palatului Regal, se încadrează în cerințele estetice ale noii Piețe a Palatului, unde toate clădirile au abordări asemănătoare. (foto 1, foto 2) Proiectul este elaborat de G.M. Cantacuzino și Duiliu Marcu, antreprenor fiind inginerul Cesar Epure. Arhitectura clădirii Eforiei Kretzulescu se așază cu eleganță între liniile Pieței Palatului Regal și semnele istoriei locului. Arhitectul G.M. Cantacuzino elaborase deja pentru Emanoil Kretzulescu, în 1934, un imobil de 6 etaje, în strada Piața Amzei nr. 11-15, iar în 1935 începe să lucreze la clădirea ce urma să asigure fondurile necesare ctitoriei de secol XVIII. De aceea, în august 1935, eforul Emanoil Kretzulescu cere Primăriei sectorului I Galben noua aliniere. Primele planuri depuse, semnate de cei doi arhitecți, sunt din ziua de 7 septembrie 1936, următoarele în 26 aprilie 1937. Pe 30 august 1938, alte planuri refăcute, și din nou altele în 5 decembrie 1938, completate ulterior în 19 decembrie 1938. Ultimul set de planuri semnat de cei doi arhitecți este din iulie 1939. Serviciul de Arhitectură al Palatului Regal consideră disproportionat viitorul portic al bisericii prevăzut în proiect. De aceea, colonada semicirculară și arcadele care închideau perspectiva înspre palat au fost tăiate din proiect. (foto 3) După nenumărate amânări și modificări ale planurilor inițiale cerute de Primăria Municipiului, Serviciul Arhitecturii Palatului Regal, Ministerul Artelor – Comisia Monumentelor Istorice sau de Primăria Sectorului I Galben, în 28 martie

1938 este eliberată prima autorizație de construcție. Autorizația finală din 13 februarie 1939 prevede ca imobilul să fie situat la o distanță de 10 m de ctitoria din 1722 a boierilor Kretzulescu, iar înălțimea și lungimea să nu depășească 24 m, respectiv 72 m. Hanul este demolat în luna mai a anului 1939, iar în 30 iunie se dă avizul pentru noua aliniere și încep lucrările de construcție. Șantierul este afectat de cutremurul din 1940 și este posibil ca proiectul să fi fost modificat; cu certitudine există transformări în anii 1948 și 1960. Dialectica dintre continuitate și evoluție este prezentă în majoritatea proiectelor de arhitectură ale lui G.M. Cantacuzino și ale lui Duiliu Marcu. În timp ce fațadele principale ale imobilului – executate în piatră de aceeași tonalitate cu cea a Palatului – sunt uniforme, bazate pe un ritm repetitiv, fațada dinspre sud amintește efemer de vechi han (foto 4). Cum de altfel o face și galeria monumentală a pasaj comercial de la parter, a cărei intrare este printr-un rezalit de colț cu trei travee. Din dosarul de autorizație** știm că acest imobil urma să fie extins: „privind racordarea și continuarea construcției spre strada Sf. Ionică aceasta urmează a se studia la cererea de construcție a ca parohiale, când arhitectul G.M. Cantacuzino va fi invitat să prezinte planurile definitive”, ceea ce nu s-a mai întâmplat. După naționalizare, imobilul devine sediul Centrului de Informatică și Documentare (C.I.D.) a Securității Statului. În prezent, clădirea este folosită punctual, fiind cunoscută pe teritoriul librăriile care au funcționat la parterul clădirii încă din 1941: Buchholz (foto 5), ulterior Dacia, astăzi Humanitas.

* autorul a optat pentru grafia Kretzulescu a acestui nume propriu.

** PMB, Serviciul Arhive Acte Administrative, fond Primăria I Galben, dosar 541/1938



Legendă foto:

1. Arhiva de fotografie a UAR, fotografie aeriană din anul 1959

2. Arhiva de fotografie a UAR, fotografie aeriană din anul 1959

3. PMB, Serviciul Arhive Acte Administrative, fond Primăria I Galben, dosar 541/1938

4. Gheorghe Crutcescu, Podul Mogoșoaiei, Ed. Meridiane, București, 1986

5. Landesarchiv Baden-Wuerttemberg Staatsarchiv, Freiburg W134, Nr. 031454b, Bild 1

Un martor tăcut pentru trecut și prezent

Proiect de amenajare Art Safari București 2017

Autori: arh. Ioana Corbu – IC Studio
și arh. Vladimir Nicula – VNBIA

A 4-a ediție a Pavilionului de Artă București – Art Safari București 2017 este organizată din nou într-una dintre clădirile reprezentative ale orașului nostru – Galerile Kretzulescu, o prezență arhitecturală notabilă în peisajul vechiului oraș. Echipa responsabilă cu elaborarea proiectului de amenajare și cu coordonarea acestuia este rezultatul forțelor reunite a două birouri de arhitectură: IC Studio – arh. Ioana Corbu și VNBIA – arh. Vladimir Nicula, ambii tineri, însă extrem de rodați ca profesioniști în domeniu, cu un înalt nivel de experiență dobândită în numeroase proiecte de anvergură și complexitate diferită. Această asociere oferă îmbinarea perfectă între o abordare artistică și tehnică, acoperind subtilitățile designului interior, dar incluzând și o viziune arhitecturală de ansamblu. Autorii au avut amabilitatea să răspundă în exclusivitate pentru igloo media câtorva întrebări care explică intenția arhitecturală și fundamentează intervenția.

Cum v-ați apropiat de proiectul amenajării Art Safari din acest an?

Proiectat la mijlocul anilor '30 de către G.M. Cantacuzino, edificiul ne-a impresionat încă de la început prin imaginea sa elegantă și discretă, prin proporțiile echilibrate ale fațadelor, intimitatea porticului și, nu în ultimul rând, prin coerența spațiilor interioare. Scopul pregătirii și amenajării unui eveniment de o asemenea amploare, care anul acesta se va întinde pe durata a 5 săptămâni, a presupus să căutăm și să găsim o balanță potrivită între vechi și nou, temă recurentă pentru orice intervenție de acest gen, dar, fără doar și poate, o provocare diferită de fiecare dată.

Unde se defășoară de fapt expoziția?

Expunerile sunt dezvoltate la etajele superioare ale clădirii astfel: la etajul 2 se va prezenta expoziția centenară „Ștefan Luchian și Independenții”, al 3-lea etaj va găzdui, ca în

fiecare an, cele mai importante galerii de artă din țară, al 4-lea etaj va fi rezervat pentru evenimentul central al Pavilionului, expoziția curatoriată de către Wim Waelput – director și fondator al KIOSK, un spațiu de expunere pentru artă contemporană din Gent, afiliat Școlii de Artă (KASK & Royal Conservatory). Parterul și primul etaj sunt restrânse la o suprafață mai redusă, ceea ce a determinat să fie organizate exclusiv pentru acces, recepția vizitatorilor, garderobe, camera de pază și un bistro.

În ce a constat intervenția voastră?

În ce privește proiectul nostru, principala țintă a fost să facem intervenția cât mai „invizibilă” cu putință, câtă vreme scopul expozițiilor este să prezinte opere de artă, care ar trebui să rămână principala atracție a Pavilionului, dar și din încercarea de a păstra „spiritul” original al clădirii, gândită inițial ca o completare subtilă la contextul existent pe atunci (vecinătatea Palatului Regal, actualmente MNAR, și a Bisericii Kretzulescu, exemplară pentru arhitectura de cult a secolului al XVIII-lea). De asemenea, am încurajat pe toți membrii echipei implicate în organizarea evenimentului să păstreze cât mai mult din substanța autentică a clădirii, anume să nu atingă niciunul dintre principalele sale elemente constructive.

Care a fost miza sau caracterul deziderat al proiectului de expoziție?

Partiul inițial și majoritatea finisajelor de origine au rămas neschimbate, în afară de o serie de reparații și completări absolut necesare. Ne-am dorit ca Palatul Eforiei Kretzulescu să fie perceput ca unul dintre personajele principale ale evenimentului Art Safari – un martor tăcut al timpurilor trecute precum și al prezentului.



West Podium Art Wall

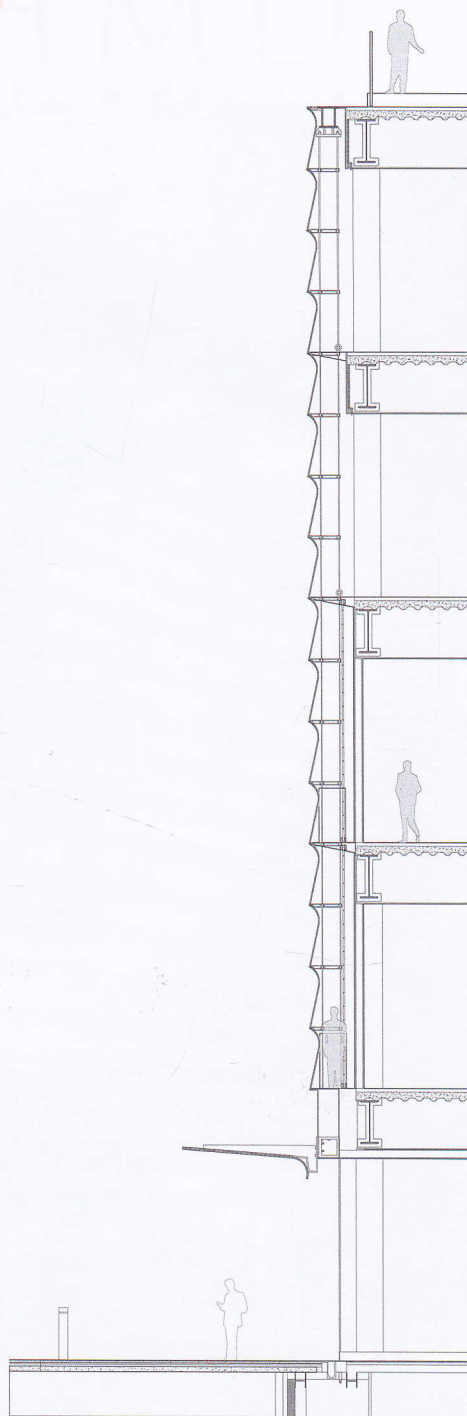
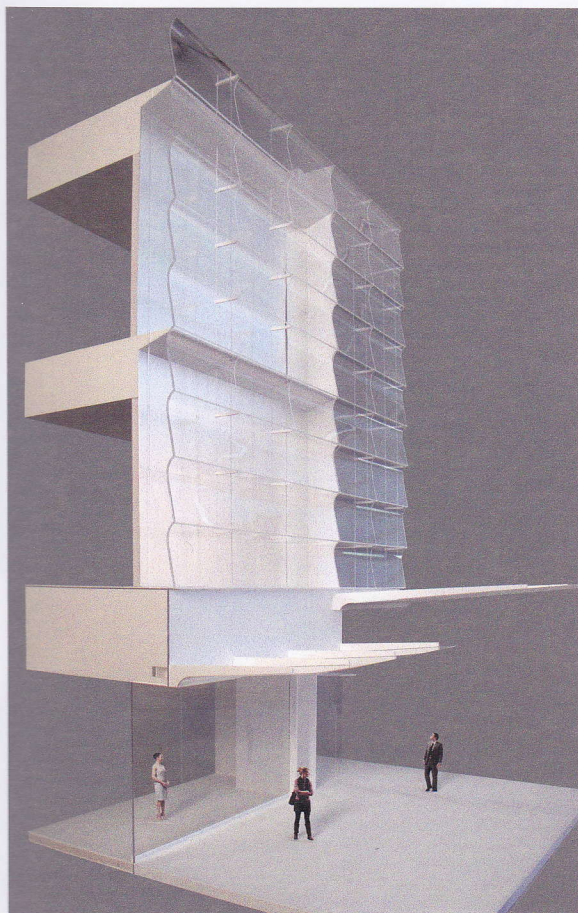
Proiect: WEST PODIUM ART WALL

Date intervenție arhitecturală: 2013-2018

Status: în derulare

Proiectare de arhitectură: James Carpenter Design Associates

Adresă: Hudson Yards, New York, NY



Text: Ioana Iancu; Foto: ©JCDA

Hudson Yards, programat pentru deschidere în anul 2018, este un nou cartier cu o suprafață de 10,5 hectare (26 de acri) pe partea de vest a Manhattanului, construit peste un fost șantier feroviar. Complexul cu funcțiune mixtă este organizat în jurul unei piețe publice care este adiacentă, la vest, râului Hudson. James Carpenter Design Associates au fost comanditați de Related Urban pentru a proiecta *Peretele de artă* al clădirii comerciale situată între două turnuri.

Precizăm că în legislația din SUA un procent semnificativ din valoarea totală a unei investiții construite este dedicată artei. În cazul proiectului din New York, *Peretele de artă*, cu o lungime de 300 de metri, devine fațada magazinelor din ansamblul comercial Hudson Yard și stabilește un „fundal” dinamic pentru piața publică. Aici, parcul Hudson River, High Line și Parcul Hudson și Boulevard se intersectează cu Culture Shed (recipientul de cultură – *n. red.*) și sculptura în trepte semnată Thomas Heatherwick. Gestul orizontal unic al *Peretele de artă* captează simultan activitățile cerului și ale pieței amenajate, reflectând o repetare liniară a acestora prin finele